

Asociación Cultural La Kalle

MEMORIA
ANUAL
2018



asociación
cultural
la kalle



PRESENTACIÓN

La utopía para mi es feminista más que nombre femenino. Según algunas definiciones, Utopía, es algo que no es, o un lugar que no existe. Pero prefiero pensar que la utopía es tangible, tan tangible como la entidad a la que represento y lo hago con un sentimiento de pertenencia tal, que la considero mía, valga la redundancia.

Esta asociación es un ente vivo, lo es gracias a las personas que lo apoyamos, componemos y configuramos, con un afán que va más allá del deber a cumplir y con una implicación que raya lo devocional.

Joaquín García Díaz
Secretario de la Junta Directiva.



NUESTRO COMPROMISO

Misión

Trabajar para que mujeres y hombres jóvenes, en riesgo de exclusión social, puedan desarrollar sus potencialidades, cualificarse profesionalmente, favoreciendo su empleabilidad y disfrutar de un ocio y tiempo libre saludables.

Visión

La Kalle es fuente de inspiración, para chicos y chicas, les ayuda a través de su metodología y su gente a desarrollar habilidades y mejorar sus perspectivas personales y las de quienes les rodean.

Valores

Educación integral de la persona, partiendo de su propia realidad y atendiendo a todos sus ámbitos de desarrollo

Autor/a del propio aprendizaje: Conciencia del proceso de aprendizaje.

Aprendizaje continuo y colectivo: Todas las personas son portadoras de conocimientos

Participación, la entendemos como un derecho y un deber de una sociedad democrática. Y de experiencias vitales.

#a pie de barrio

IMPACTO SOCIAL 2018

APOYO AL EXITO SOCIOEDUCATIVO

69 chavales que han recibido apoyo educativo

15 Familias que reciben apoyo y asesoramiento.

728 jóvenes que han participado en talleres en los centros educativos

MEJORA DE LA EMPLEABILIDAD.

273 Personas formadas en distintos perfiles profesionales

622 Personas inscritas en bolsa de empleo.

285 Personas que reciben acompañamiento en su proceso de búsqueda de empleo

102 personas que encuentran trabajo

DESARROLLO DE LA PARTICIPACIÓN SOCIAL Y LAS SINERGIAS.

31 Actividades comunitarias en las que han participado 45 jóvenes.

76 Empresas colaboradoras

Trabajamos en red con más de 150 entidades sociales agrupadas en 3 redes, Coordinadora Infantil y Juvenil de tiempo Libre de Vallecas, EAPN Madrid y FEPA y otras agrupaciones asociadas a proyectos específicos.

NUESTROS PROGRAMAS



ACCIONES SOCIOEDUCATIVAS

El Programa de Acciones Socioeducativas está dirigido a promover el desarrollo personal y social de adolescentes y jóvenes de entre 13 y 23 años en situación de dificultad y/o riesgo social. Con los proyectos que desarrollamos buscamos compensar desigualdades, favoreciendo el fortalecimiento de valores como la solidaridad, la convivencia intercultural, la igualdad y la participación social activa en la comunidad. Queremos devolverle a nuestros/as jóvenes el protagonismo y la responsabilidad sobre sus propias vidas y en el desarrollo de un futuro más justo e igualitario para todos/as. Nos enfocamos principalmente en aquellos/as chicos y chicas que sufren un mayor nivel de vulnerabilidad, tanto por sus características personales, como por su contexto familiar y/o relacional, tratando de que establezcan compromisos para la mejora de su realidad y la de su entorno.



La participación en El Lokal, ofrece experiencias de aprendizaje auto gestionado desde el ámbito del ocio y el tiempo libre como herramienta clave para la transformación y el desarrollo personal.

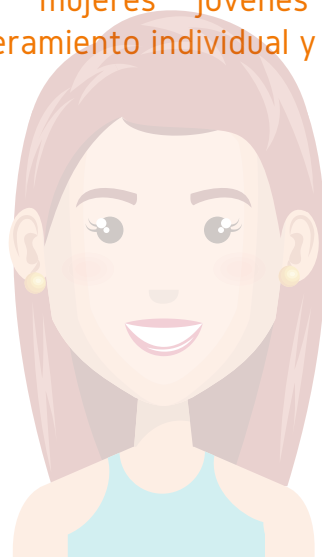
En el 2018 hemos trabajado para seguir ofreciendo un espacio que permitiese a nuestros/as jóvenes desarrollarse personal y socialmente de manera integral, independientemente de sus situaciones vitales y sus contextos de origen. En esta línea, la realidad nos ha llevado a acercarnos a un perfil de jóvenes que atraviesan situaciones de especial riesgo y dificultad, los/as menores y jóvenes de origen extranjero, que atraviesan procesos migratorios complejos y en solitario. Lejos de suponer un factor de dificultad para las actividades y acciones que hemos desarrollado, la participación de estos/as chicos/as ha hecho que nuestro local se enriquezca más que nunca por la interculturalidad y la vivencia de la diversidad como un factor especialmente enriquecedor para nuestro grupo de participantes.

Seguimos manteniendo, al igual que en años anteriores, la firme creencia de que el trabajo desde la vinculación, el afecto, el respeto profundo y la confianza plena en los procesos individuales y colectivos de nuestros/as chicos/as, son elementos esencialmente transformadores. Para todo ello ha sido especialmente importante el mantenimiento del trabajo en red y la coordinación con los recursos estables del distrito y la apertura hacia otros nuevos que aparecen en el camino.

De 55 participantes que han pasado por el proyecto, hemos logrado establecer proyectos educativos individuales con 45, y de ellos/as 28 han superado con éxito los objetivos planteados

El proyecto es una herramienta de prevención frente a las diferentes violencias basadas en el género, a las que nuestras participantes se ven expuestas, por el mero hecho de haber nacido mujeres en una sociedad que las subordina y limita por ello. Partimos de la premisa de que la única forma de protección posible, frente a estas violencias, es la toma de conciencia sobre las situaciones de opresión que atraviesan sus cuerpos y en sus vidas en el día a día. Sin embargo, la toma de conciencia individual no es suficiente para vencer una socialización diferencial que nos atañe a todas. Solo a través de la identificación con otras, somos capaces de entender que nuestras dificultades y entender nuestra responsabilidad para hacerle frente. El proceso de socialización diferenciada implica en las mujeres jóvenes no solo riesgos a nivel relacional, sino en el propio proceso de construcción de la identidad y del desarrollo personal.

En el año 2018 se ha realizado acompañamiento individualizado integral de 14 mujeres jóvenes para su empoderamiento individual y grupal.



El éxito escolar, es un factor determinante a la hora de romper las barreras de exclusión a las que se ven confrontados/as nuestros/as participantes. La promoción académica supone para nuestros/as chicos/as un triunfo mayor del que podemos imaginar a priori, entre otras cuestiones, porque rompe el determinismo y el efecto de profecía auto cumplida al que muchos/as se ven sometidos/as desde el momento que comienzan su andadura por el sistema educativo formal. En este camino, al que a priori pareciese que acuden con las mismas oportunidades que el resto, van de la mano de factores socio económicos, familiares y personal que dificultan su normal funcionamiento dentro de las aulas, ya que desgraciadamente, no pueden ser contemplados por un profesorado sobrecargado de exigencias y ratios. En este contexto, es donde se vuelve fundamental el trabajo realizado desde el proyecto de apoyo escolar.

No se trata solo de un espacio de acompañamiento y apoyo en lo académico, sino un espacio de seguridad en el que volver a confiar en las propias capacidades, en el que poder pedir ayuda y reconocer las limitaciones para superarlas, en el que poder volver a soñar, poco a poco, y plantearse un futuro, el que ellos/as elijan y decidan libremente y comenzar juntos/as a avanzar hacia él.

Se ha trabajado con un total de 40 menores y adolescentes apoyo socioeducativo, para favorecer su mantenimiento en el sistema educativo.

Los talleres socioeducativos dentro de los I.E.S del barrio son claves dentro del programa y de la entidad, ya que nos permite mantener una presencia y unas relaciones con los equipos profesionales de los centros educativos que son imprescindible para la mejora y el fortalecimiento del tejido social. Es fundamental, dentro de nuestros objetivos, tender puentes y establecer líneas de comunicación directas entre la educación formal y la no formal.

Hemos seguido tratando de responder a las demandas que se nos han realizado desde los espacios educativos formales, trabajando mano a mano con el profesorado y sumando esfuerzos y motivaciones entre ambos/as.

Hemos desarrollado un total de 38 talleres con ellos, hemos atendido a 780 adolescentes y jóvenes del distrito.

Hemos intervenido en el I.E.S Tirso de Molina, I.E.S Vallecas Magerit, I.E.S Palomeras Vallecas, I.E.S Madrid Sur e I.E.S Numancia, centros educativos públicos del Distrito Puente de Vallecas, realizando talleres de las siguientes temáticas: Prevención de riesgos digitales, Prevención a la violencia de Género e Igualdad de Oportunidades, Resolución de conflictos e interculturalidad, Prevención al consumo de sustancias tóxicas y Diversidad Afectivo sexual



Gracias a la colaboración del Programa Caixa Pro-Infancia, en la realización de nuestras actividades, hemos logrado mantener una atención integral y complementaria con aquellos/as menores y familias en especial situación de vulnerabilidad económica y social. Gracias al planteamiento de continuidad que nos ofrece el programa, hemos podido mantener la intervención iniciada ya en el año 2015, a través de un grupo de Aula Abierta, integrado dentro del Subprograma de Refuerzo Educativo. Con él, hemos tratado de dar respuesta a las necesidades educativas de los/as participantes con un mayor nivel de vulnerabilidad tanto económica como social, acompañando en la superación de las dificultades académicas y contribuyendo así a la superación exitosa de sus procesos formativos.

15 menores han tenido acceso a bienes específicos que han contribuido al favorecimiento de su acceso al material y equipamiento escolar.

20 familias han recibido, apoyo, asesoramiento y acompañamiento en su proceso como referentes educativos de sus hijos/as en la difícil etapa madurativa que atraviesan.

También hemos mantenido nuestro grupo de Centro Abierto, servicio incluido en el Subprograma de Educación No formal, a través del cual hemos trabajado para la adecuada utilización y disfrute del tiempo libre, favoreciendo el establecimiento de vínculos adecuados tanto con iguales como con personas adultas.

La adolescencia y la juventud es una etapa crucial en el inicio del consumo de sustancias tóxicas. Nuestros/as participantes atraviesan una etapa clave en su proceso de construcción de la identidad, en la que el grupo de iguales tiene una influencia fundamental.

Des en Red-ATE III, es la tercera edición de un proyecto de continuidad centrado en la prevención y sensibilización frente al consumo de drogas, pensado por y para jóvenes.

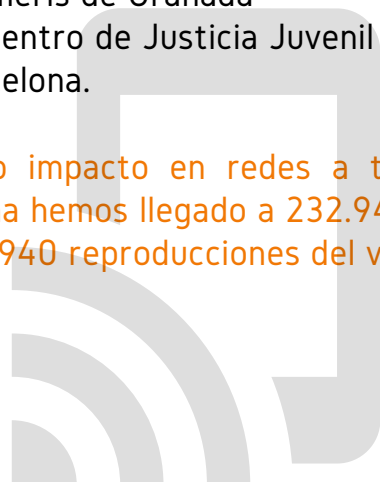
En el 2018, hemos mantenido nuestras dos líneas principales, la cooperación nacional entre entidades del Plan Nacional Sobre Drogas, que trabajan de manera transversal o directa la prevención al consumo entre los/as jóvenes y el trabajo de sensibilización a través de Redes Sociales.

Hemos dado un paso más con respecto a la prevención entre iguales, dándoles el protagonismo absoluto a los/as jóvenes. Para ello, hemos logrado que participen de la creación audiovisual colectiva de un rap y un videoclip que transmite en un lenguaje claro su mensaje y posicionamiento frente al consumo.

En este sentido hemos mantenido colaboración con las siguientes entidades:

- YMCA de La Rioja
- Asociación A Esgaya Integración Social de Avilés.
- Imeris de Granada
- Centro de Justicia Juvenil Oriol Abadía de Barcelona.

Nuestro impacto en redes a través de la campaña hemos llegado a 232.940 personas. Con 14.940 reproducciones del videoclip,



PARTICIPACIÓN

Para la entidad, la Participación es un punto fundamental, tenemos claro que la asistencia no es participación o que sólo estar presente a través de una red social no alcanza. Para nosotras, la participación es motor de cambio y ese cambio se logrará estando presente en los espacios que como agentes sociales reclamamos, de esta manera podremos hacernos cargo de lo que la sociedad está reclamándonos, arremangar nos las camisas y los pantalones y meternos de lleno a trabajar donde las desigualdades están más presentes. Participar es incidir en los cambios que vemos necesarios y hoy por hoy urgentes, participar es empoderarse y no esperar a que otras hagan las cosas por nosotras.



EL KLUB JUVENIL

Este proyecto es un espacio de experimentación y de continuidad en el desarrollo personal, de algunas jóvenes que acabaron sus procesos educativos.

Con bastante autonomía desarrollan acciones de carácter voluntario, aportando muchos de los conocimientos que adquirieron en su paso por la Asociación. Es un espacio en construcción continua y su objetivo principal es ser un espacio de ensayo, reflexión, fraternidad, solidaridad y acción.

Durante el 2018 los/as jóvenes del Klub Juvenil han realizado formación de resolución de conflictos, han realizado voluntariado con la Fundación de Lesionados Medulares como monitores de percusión de la batucada de dicha fundación y han organizado actividades de animación en el Día Infantil y Juvenil de Vallecas.

VOLUNTARIADO

Poco a poco estamos trabajando para que el voluntariado en La Kalle adquiera una identidad, colaboradores, asesoras, profesores, empresas y un gran número de vecinas nos apoyan y apoyan a las personas con las que trabajamos. Próximamente incorporaremos un nuevo proyecto en el que intentaremos dar paso a muchas más personas y también atender a otros llamados que la comunidad nos hace.

Este año podemos destacar la acción voluntaria de ENUSA, gracias a su aporte, las personas que se benefician del Proyecto de Acompañamiento Socioeducativo han tenido una mejora y ampliación en los contenidos que se les imparten, es así como se han realizado diversos talleres de ofimática, que les permitirán mejorar la presentación de sus trabajos escolares. También talleres de Hábitos de estudio y muchas más cuestiones que esperamos continúen aportándonos.



INSERCIÓN SOCIO LABORAL.

Los Proyectos de Inserción sociolaboral están dirigidos principalmente a personas jóvenes de entre 16 a 30 años, en situación de riesgo social, motivadas por el empleo y dispuestas a emprender un proceso de cualificación profesional y por tanto de mejora social.

El acceso al proyecto inicia con una entrevista de evaluación sociolaboral individual. Una vez incorporadas, se realiza un proyecto individual de intervención atendiendo a sus necesidades formativas y laborales, trabajando a través de la metodología de itinerarios individuales de inserción.

A lo largo de su permanencia, se realizan acciones formativas que favorecen la adquisición de competencias básicas, digitales, sociales y cívicas; que posibiliten la incorporación de destrezas y competencias técnicas de los perfiles profesiones en carpintería, comercio y microinformática. Al mismo tiempo se refuerzan sus habilidades y competencias de búsqueda de empleo. Se realiza acompañamiento social que apoye su proceso a lo largo de la forma.



En el diseño del proyecto individual, se establecen los objetivos a trabajar a lo largo de la formación en las siguientes acciones formativas: competencias sociales y cívicas necesarias para la convivencia democrática, justa e igualitaria; competencias de comunicación lingüística y matemáticas necesarias para incorporar las competencias de la formación del perfil profesional y la vida cotidiana; competencias digital que implica el uso creativo, crítico y seguro se las tecnologías de la información y comunicación; formación laboral y espíritu emprendedor necesario para incorporar herramientas de búsqueda y mantenimiento del empleo; además de la formación en los perfiles profesionales de comercio, microinformática y carpintería, adaptada a los certificados profesionales.

72 jóvenes han mejorado la empleabilidad capacitándose en un perfil profesional.

14 jóvenes han realizado prácticas en empresas.

19 participantes han encontrado un empleo, tras finalizar su itinerario formativo.

12 jóvenes se han reincorporado a la formación reglada

Actividades socioeducativas que promueven la solidaridad y la participación comunitaria y ciudadana en la resolución de los problemas de nuestro entorno.

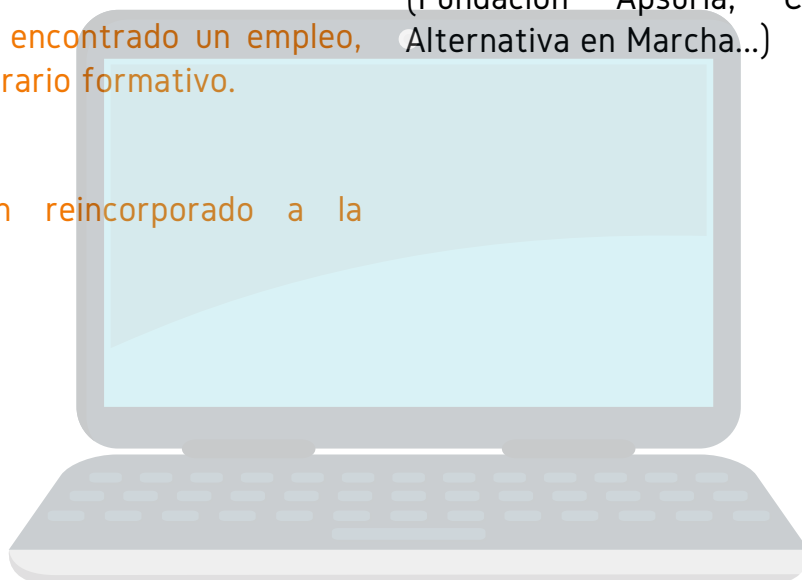
Están planificados dentro del desarrollo de la formación técnica de los tres perfiles profesionales, de manera que queda integrada en las competencias de empleabilidad, con una metodología de aprendizaje-servicio. Los proyectos solidarios en el 2018 han sido:

Proyecto Solidario Itinerario de Comercio y Distribución: Se hizo una selección de ropa de invierno para donar a las personas que residen en el Centro de Acogida a Refugiados de Vallecas

Proyecto Solidario Itinerario de Carpintería, con la Asociación de Vecinos Palomeras Bajas. Construcción de librería con puertas y cajones. Instalación en el local de AA VV Palomeras Bajas.

Proyecto Solidario Itinerario de Microinformática.

Donación de más de 150 equipos informáticos a distintas entidades de Madrid (Fundación Apsuria, CEIP El Enebral, Alternativa en Marcha...)



FORMACIÓN.

Nuestra entidad está acreditada, por la Comunidad de Madrid, para impartir Certificados de Profesionalidad y Acciones de Formación, dirigidas a personas desempleadas, en varios perfiles profesionales.

Desde La Kalle, apostamos por este tipo de formación, ya que consideramos que es una verdadera vía de integración laboral y por ende social. Los Certificados de Profesionalidad, acreditan una cualificación profesional del Catálogo Nacional de las Cualificaciones. Es decir, que la persona está capacitada para el desarrollo de una actividad laboral con significación para el empleo, y aseguran la formación necesaria para ello.

Tras varios años impartiendo Certificados de Profesionalidad, tenemos claro que hay que apostar por este tipo de formación, ya que consideramos que es una verdadera vía de integración laboral y por ende social.



A los Certificados de Nivel 1 de las Cualificaciones Profesionales, pueden tener acceso todas aquellas personas que no tienen titulación académica de ESO, o que no ha sido homologada en nuestro país. También consideramos que es una buena vía, para las personas con problemas con el idioma, y sobre todo para personas que han trabajado toda su vida en un perfil profesional y que tras la crisis, cuando van a ofertas de empleo, les exigen una titulación. Tratamos de potenciar sus fortalezas, compensar sus carencias y ayudarles a desarrollar las nuevas competencias que se demandan en el mercado de laboral.

Durante 2018 hemos desarrollado 3 Certificados de Profesionalidad de la Familia profesional "Madera, Mueble y Corcho", de los cuales 2 son de Nivel 2 y otro de Nivel 1 de las Cualificaciones.

En los Cursos de Carpintería hay que destacar, que venimos observando el aumento en la incorporación de mujeres a la formación.

En el 2018, 50 personas han obtenido un certificado de profesionalidad, de las cuales 8 eran mujeres.

Contamos con una Cartera de Empresas, a las que queremos agradecer su compromiso y fidelidad, acogiendo año tras año, alumnos en prácticas. Algunas de ellas son colaboradoras de La Kalle, desde hace más de 15 años, desde que venimos desarrollando acciones de formación dirigidas a personas desempleadas. Gracias a esto, nos hemos convertido en un referente para el mercado laboral.

En el 2018, realizamos el Curso Promotor/a de Igualdad Juvenil, cuyo objetivo ha sido facilitar la participación activa de todos/as los/as jóvenes que forman la asociación, y fomentar una ciudadanía activa, crítica y transformadora entorno a la eliminación de los patrones de género tradicionales, generadores de violencia y discriminación. Formándoles para la identificación de situaciones de violencia de género en su realidad cotidiana y la adquisición de herramientas de prevención y eliminación de la misma.

En este curso se han integrado la teoría y la práctica vivencial. Se busca el aprendizaje a través de la reflexión sobre la propia realidad personal y social. Como herramientas metodológicas se destacan el trabajo en equipo, la creación de sentido colectivo y el pensamiento crítico.

Es necesario identificar y reconocer la violencia para poder erradicarla y establecer compromisos de transformación en el entorno. Basamos la metodología entorno a un proceso de reflexión y acción.

La formación trata de ser una estrategia pedagógica que además de abordar temas concretos sobre la mujer y su situación de subordinación en la sociedad, busca implicar activamente a los hombres jóvenes en la transformación de esta situación

EMPLEO

Sabemos, que acceder a un empleo permite obtener ingresos y reconocimiento social. La situación de inactividad laboral en la que se encuentran las personas en riesgo de exclusión unida a sus graves carencias sociales, contribuye a cronificar una posible situación de marginalidad.

La orientación laboral, a través del Servicio de Información y Orientación Laboral, es el eje motor de este proyecto, y se estructura como un proceso de inserción laboral que contempla:

La orientación laboral individual. La orientación laboral grupal.

La mediación laboral y empresarial, está dirigida a facilitar la incorporación al empleo de las personas en riesgo y dificultad social, fomentando en las empresas las Responsabilidad Social Corporativa a través de acciones de colaboración como prácticas laborales, formación específica, gestión de ofertas de empleo y el apoyo en la inserción laboral.



ORIENTACIÓN LABORAL

La forma de acceso al Programa de Empleo por parte de las personas ha sido diversa: desde iniciativa propia, derivación de otras entidades, servicios sociales, o por el equipo de educadores-as de los proyectos de capacitación laboral y acciones socioeducativas de la entidad. Destacar durante este año el aumento de las derivaciones por parte de los servicios sociales.

El proceso se inicia en la Entrevista de Acogida. Se facilita la información del servicio y se realiza la valoración y orientación en función de necesidades empleo/formación y /o sociales de la persona demandante de empleo. Continúa con entrevistas de Apoyo donde se realiza Orientación laboral individualizada. Así como se podrán proponer acciones grupales de orientación laboral.

Las acciones de orientación laboral han podido ser puntuales o sistemáticas.

Se realiza Intermediación Laboral a través de la **Agencia de Colocación**. Acciones que tienen por objeto poner en contacto a empresas y candidatos para su inclusión. En esta fase es fundamental la prospección del mercado laboral para detectar ofertas.

662 personas de ambos sexos, entre 16 y 60 años, residentes en su mayoría de los distritos de Puente y Villa de Vallecas han sido atendidos.

102 personas han encontrado empleo a través de nuestros servicios

MEDIACIÓN LABORAL

Las acciones de intermediación se podrían definir como la acción de informar, asesorar y detectar necesidades de las empresas, así como aportar soluciones, además de sensibilizar al empresariado sobre el colectivo objeto de inserción laboral y de sus oportunidades como trabajadores/as u otros aspectos de interés para el desarrollo de actitudes de Responsabilidad Social Corporativa.

Podríamos decir que hacen referencia básicamente a las acciones que se derivan de las particularidades de contratación de algunos colectivos que presentan especiales dificultades para la inserción laboral, especialmente en nuestra entidad, jóvenes, mujeres con responsabilidades familiares no compartidas, personas con discapacidad, parados de larga duración, personas extranjeras que carecen de las autorizaciones de residencia y trabajo...etc. Se asesora a las empresas sobre las diferentes bonificaciones que existen en el mercado laboral (certificado discapacidad, parados de larga duración, jóvenes...etc.)

Entendemos que se realiza un servicio de intermediación con empresas cuando se establece y acuerda la ejecución de algunas de las siguientes acciones, previo compromiso de colaboración y en su caso, con la firma de convenios específicos de los diferentes proyectos.

Destacar convenios de colaboración firmados con diferentes empresas como AMECAVI, JOB AND TALENT, Grupo Edades, Bricodepot, Adidas, Decathlon, Parga y López.

125 Empresas colaboradoras

153 ofertas gestionadas

28 convenios de colaboración firmados

Las acciones del proyecto están orientadas a la mejora de la calidad de vida de colectivos que en situación de desventaja en el mercado de trabajo como son: escasa cualificación, inmigrantes, personas paradas de larga duración y por supuesto jóvenes, todos ellos en riesgo de exclusión social.

El programa tiene la finalidad de promover la inserción socio-laboral de personas con dificultades para acceder al mercado laboral, capacitándoles en un perfil profesional y dotándoles de habilidades y herramientas adecuadas para la búsqueda de empleo.

Por supuesto, mediar entre las empresas y los participantes en el programa para que éstos/as puedan acceder a un trabajo lo más acorde a sus posibilidades.

Se han realizado distintas formaciones:

2 Cursos de Dependiente/a de establecimiento de Moda

1 Curso de Logística y almacén.

Además, el alumnado de todos los cursos del proyecto, han recibido formación práctica en búsqueda activa de empleo y orientación sociolaboral, dotándoles de habilidades a la hora de encontrar un empleo a través de diferentes talleres.

45 participantes logran realizar la formación con éxito.

15 Inserciones en el mercado laboral a lo largo del desarrollo de las formaciones y a consecuencia de la intermediación laboral realizada durante todo el proyecto.

28 participantes en las FCT.

Se trata de un proyecto que pretende mejorar la inserción socio laboral de las mujeres en situación o en riesgo de exclusión social.

Se realiza un acompañamiento social mediante tutorías individuales de búsqueda de empleo e inserción. La capacitación laboral en perfiles profesionales de servicios a la comunidad que incluyen prácticas en empresas, así como se trabaja la orientación individual y grupal para el desarrollo de competencias digitales y laborales.

Por último, en acción de intermediación laboral se han promovido acuerdos con empresas en la colaboración de las prácticas no laborales y en el compromiso de contratación.

Se han realizado las siguientes formaciones:

1 Curso de Monitor/a de Comedor Escolar

2 Cursos de Monitor/a de Transporte Escolar

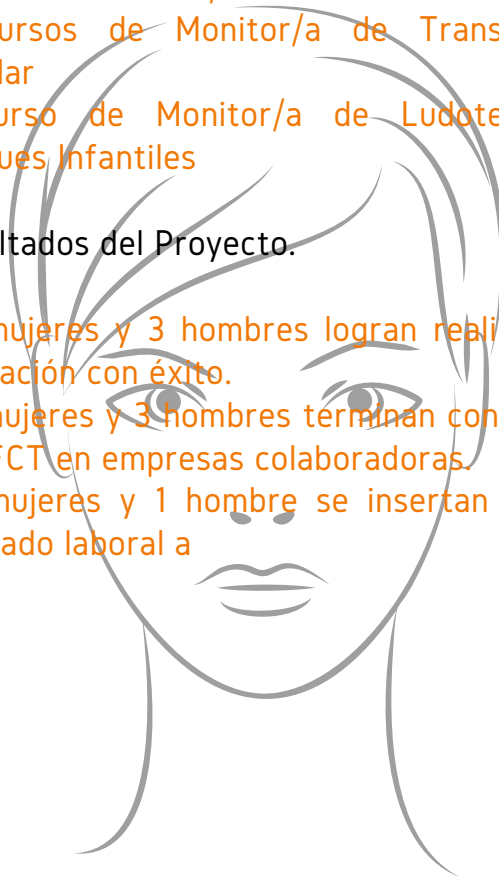
1 Curso de Monitor/a de Ludoteca y Parques Infantiles

Resultados del Proyecto.

40 mujeres y 3 hombres logran realizar la formación con éxito.

24 mujeres y 3 hombres terminan con éxito sus FCT en empresas colaboradoras.

20 mujeres y 1 hombre se insertan en el mercado laboral a



UTIL. ITINERARIOS PERSONALIZADOS DE INSERCIÓN

El proyecto financiado por la Consejería de Economía, Empleo y Hacienda y dentro del programa operativo del Fondo Social Europeo, se centra en el fomento de la integración laboral de en situación de exclusión social, con la intención de mejorar la empleabilidad de las mismas en nuestro ámbito de actuación.

Este proyecto UTIL ha desarrollado un servicio personalizado, de itinerarios individuales, incrementando la empleabilidad de los participantes y brindando la oportunidad de un servicio de orientación laboral e intermediación de proximidad para estos colectivos, inexistente hasta ahora en nuestro territorio.

El programa contempla actuaciones individuales y grupales en un periodo de hasta 3 meses de duración. Se realizaron tutorías personalizadas para elaborar itinerarios individuales donde se diseñaron acciones encaminadas a mejorar la empleabilidad de los participantes.

Durante el 2018 hemos realizado actuaciones de acompañamiento y orientación laboral con 14 participantes

ITINERARIO DE MEJORA DE LA EMPLEABILIDAD

La empleabilidad es la capacidad que tiene una persona para encontrar empleo, o mejorarlo si ya lo tiene, de la forma más rápida y en las mejores condiciones posibles. Actualmente este concepto es la clave para la supervivencia en el mundo laboral, por lo que es importantísimo que se vigile el nivel de empleabilidad que una persona posee tanto dentro de la empresa, en la que trabaja o quiere trabajar, como en el conjunto del mercado de trabajo.

Este proyecto está dirigido a personas migrantes de terceros países y se presenta como un proyecto integral que favorece la integración social a través de una formación y el acompañamiento para la búsqueda de empleo que les sitúe en unas condiciones de empleabilidad adecuadas para encontrar un empleo y mantenerse en él

Las personas atendidas durante el 2018 han sido 48, de los cuales 25 son hombres y 23 mujeres.

Con los participantes se han desarrollado acciones de orientación laboral a través de tutorías individuales además, se han derivado a formaciones como la de "manipulador de alimentos, carné de carretillero, certificados de profesionalidad y los cursos formativos de Dinamiza y Capacítate.

Se han conseguido 18 inserciones laborales.

INNOVACIÓN SOCIAL TECNOLÓGICA

La tecnología siempre está presente en nuestras vidas y formaciones, y cada vez más. Por ello, nace una nueva área “Innovación social tecnológica”.

La intención es desarrollar, formaciones e iniciativas, en el ámbito tecnológico, desde una conciencia crítica, sobre el significado socio cultural del desarrollo tecnológico, creando espacios de apropiación tecnológica, con formaciones innovadoras, emergentes en el mercado laboral, para dotar de competencias a las personas que participan en nuestros proyectos.



La FabLabteka es un laboratorio de experimentación con diferentes procesos y herramientas de fabricación digital. A través de talleres de prototipado colaborativo, y el uso de máquinas y la innovación tecnológica

En la FablabTeka se aplica la cultura Maker como herramienta socioeducativa para trabajar competencias claves a partir del “aprender haciendo” y la cultura de la colaboración.

Queremos fomentar su integración sociolaboral en sectores innovadores en crecimiento, con metodologías que pongan en valor sus potencialidades y les empoderen.

Nuestro objetivo la mejora de capacidades integrales a través de un modelo formativo integral personalizado en espacios de fabricación digital y empresas afines acercando a jóvenes un nuevo sector emergente y con visión de futuro.

Durante el último trimestre del año, iniciamos las acciones formativas en la Fablabteka, con los primeros “cursos de fabricación digital aplicada”, con los itinerarios de microinformática y comercio.

Reutiliza.K, es la nueva línea de negocio basada en la economía circular que, procura la inclusión sociolaboral de jóvenes en vulnerabilidad social en la promoción de la reutilización como medio de reducción del consumo electrónico y su contribución a la inclusión digital y la sostenibilidad ambiental.

Este objetivo se alcanza mediante el desarrollo de una nueva actividad económica que impulsa la reutilización y posterior reciclaje regulado de dispositivos electrónicos. Se trata de implementar una nueva economía, circular -no lineal-, basada en el principio de «cerrar el ciclo de vida» de los productos.

El último trimestre de 2018, ponemos en marcha un piloto, a través de servicios de reutilización y reciclado de dispositivos electrónicos, servicios de formación y mantenimiento informático, para entidades sociales y comunidad educativa.

LA GESTIÓN DEL TALENTO

En las entidades sociales pequeñas, el capital humano es fundamental, es su mayor tesoro. La Kalle cuenta con un Equipo de personas, preparado para asumir los cambios que exigen los ciclos de la vida asociativa. Son personas dúctiles, polivalentes y con múltiples facetas para desarrollar su trabajo con las condiciones de inestabilidad, a las que nos enfrentamos en el día a día en nuestro sector.

Dentro del equipo humano de La Kalle, queremos destacar la labor de las personas colaboradoras y voluntarias que de forma altruista aportan su granito de arena y con sus colaboraciones o asesorías hacen más viable el desarrollo de nuestra Misión, Visión y Valores.

Este año, hemos puesto en marcha el PLAN DE IGUALDAD. En nuestra entidad contamos con una trayectoria de compromiso con la igualdad, la cual se puede ver reflejada tanto en nuestra misión como en nuestros fines sociales. Considerando que no podría ser de otra forma, si tenemos en cuenta el colectivo y la población diana de nuestra intervención. A pesar de ser un equipo muy concienciado con este tema, creemos importante dejar plasmado nuestro compromiso, inquietudes y necesidades de mejora. Su diseño, ha partido de una metodología colaborativa. En la realización del diagnóstico hemos participado todas las personas que constituimos la entidad: personas voluntarias, plantilla de personas empleadas, así como asociadas.

Durante el primer semestre del año hemos realizado un proceso de formación sobre Liderazgo Sistémico: medición del impacto, innovación, roles en el equipo, liderazgo... Hemos abierto las mentes y diseñado Planes de Mejora, que tendrán sus frutos en el próximo año.

El equipo humano con el que hemos contado a lo largo de 2018 y que ha hecho posible un trabajo de calidad, han sido:

30 personas contratadas entre educadores/as, monitores/as de oficio, orientadores/as laborales, mediadores/as, personal de administración y coordinación.

24 Personas voluntarias que han colaborado tanto en los programas como asesorando en la gestión de la entidad.

3 personas en prácticas de Integración y Animación sociocultural

CALIDAD Y TRANSPARENCIA

Apostando por la Excelencia, en el último trimestre del año hemos realizado nuestra autoevaluación de calidad; Sello de Calidad EFQM+200, eligiendo los tres ejes de mejora que obtuvieron mayor puntuación, los cuales desplegaremos durante nueve meses, con el objetivo de poder renovar nuestro compromiso con la excelencia el próximo año.

En una organización que lucha por un trabajo de calidad, es imprescindible respetar el Ciclo de la Planificación, Programación y Evaluación. Especialmente motivadoras han sido las Jornadas anuales de Planificación Programación y Evaluación, en ellas dimos un paso más por la Innovación para seguir creciendo en nuestro quehacer como Educadoras/es. Todos el Equipo de personas de intervención, infraestructural, asociadas y colaboradoras, compartimos nuestro trabajo y sus propuestas de mejora a poner en marcha. Este año aprovechamos para trabajar los cuidados entre las personas del equipo, "Cuidarse para cuidar", tan importante para realizar nuestro trabajo de forma satisfactoria.

Además auditamos anualmente nuestras cuentas, con la empresa GAVIA AUVAL AUDITORES y estas son depositadas en el Ministerio del Interior en el Registro Nacional de Asociaciones en cumplimiento de la Declaración de Utilidad Pública de nuestra entidad.

Nuestra entidad está muy concienciada con el cumplimiento de la Ley Orgánica 3/2018, de 5 de diciembre, sobre Protección de Datos de las Personas y Garantía de Derechos Digitales, así como con el Reglamento (UE) 2016/679 General de Protección de Datos y con la Prevención de Delitos Penales (Compliance), en relación con la actividad socio-educativa que desarrollamos. Por lo que hemos contratado los servicios con la empresa especializada en Protección de Datos, "RAP INFORMER". Contamos con un Delegado de Protección de Datos externo, nombrado por dicha empresa. Y una Responsable de Tratamiento de los Datos, en nuestra entidad

REDES, ALIANZAS Y RECONOCIMIENTOS

La Asociación Cultural La Kalle cree en los principios de complementariedad y corresponsabilidad para lograr unos objetivos comunes que aporten valor a las personas en vulnerabilidad social y a sus colaboradoras. El trabajo en red es una articulación comunitaria para colaborar de forma estable y sistémica y así conseguir objetivos y estrategias comunes. Con el objetivo de aumentar el impacto de nuestros proyectos y actuar desde un enfoque sistémico, colaboraremos con las administraciones públicas del territorio, con agencias de empleo y servicios sociales a nivel local y los departamentos de educación y empleo, a nivel autonómico.

La Kalle favorece un ecosistema participado por Plataformas-redes, de colaboradores y Alianzas:

A nivel nacional, FEPA Federación de Entidades con Proyectos y Pisos Asistidos.

A nivel Autonómico: E.A.P.N. Madrid, asistiendo a cuatro mesas, Empleo, R.M.I. , Educación, Economía Social.

A nivel Local: Coordinadora Infantil y Juvenil de Tiempo Libre de Vallecas.

Otras redes tales como Integración, Emplaza, Mesa de Convivencia de Vallecas, Foros Locales (Grupo de trabajo de Juventud), Mesa de Empleo de Puente de Vallecas, Mesa técnica contra la Violencia de Género de Puente de Vallecas y Caixa Pro Infancia .

Además seguimos intensificando nuestra relación y sinergias con las empresas colaboradoras realizando el 29 de noviembre 2018, el primer desayuno con empresas.

Especialmente emotivos han sido los Reconocimientos recibidos en nuestra asociación

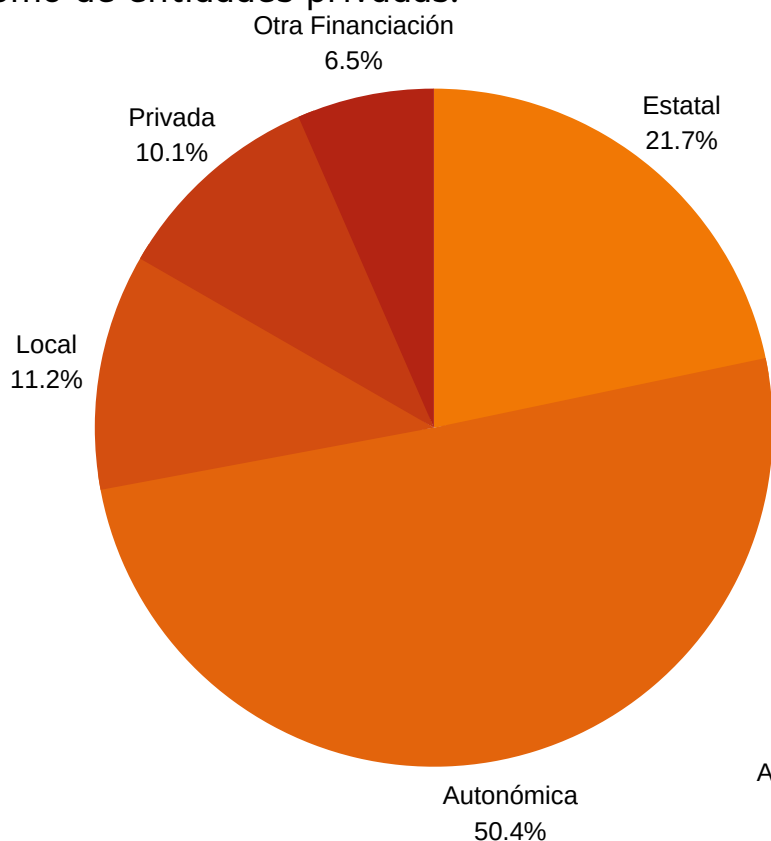
PREMIO MAESTRO BARRIO una forma de certificación social del IDYS, reconocimiento especial a la entidad por el papel clave en la construcción de los itinerarios de aprendizaje y por su trayectoria de colaboración continuada con los diferentes programas desarrollados.

PREMIO UTOPIA DE LA COFRADIA MARINERA DE VALLECAS

Reconocimiento de la cofradía a la larga trayectoria de la asociación, con más de 30 años de vida y el trabajo realizado en el barrio para los jóvenes más desfavorecidos

LAS CUENTAS CLARAS

El presupuesto del 2018 de La Asociación Cultural La Kalle, hemos tenido unos ingresos de **745.938,98 €**, y unos gastos de **729.551,77 €**, seguimos contando con el apoyo de las administraciones públicas (estatal, autonómica y local), así como de entidades privadas.

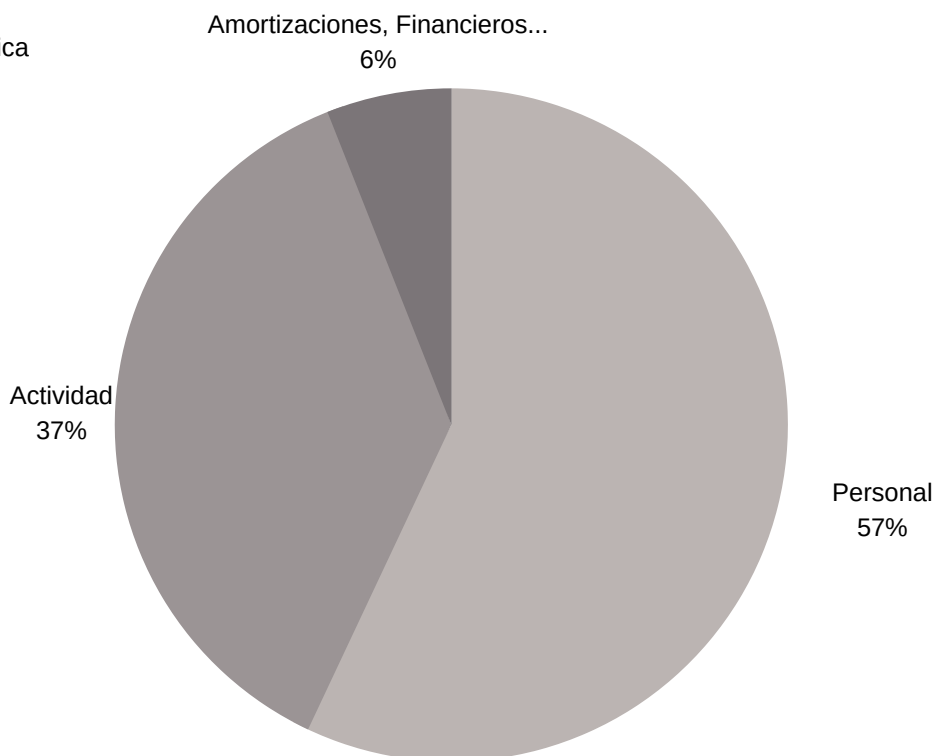


INGRESOS

El mayor financiador de nuestra asociación es la Comunidad de Madrid, con el 50% de nuestros ingresos

GASTOS

La partida de gasto más significativa es la referente a gastos de personal, con el 57% de total del gasto que significa **416.058,98 €**.



PRINCIPALES FINANCIADORES Y COLABORADORES

Gracias a la colaboración de financiadores públicos, privados y donantes particulares, podemos continuar con nuestra misión a favor de los jóvenes del barrio.

Queremos agradecer especialmente a los/as socios/as y donantes que apoyan con su compromiso a La Kalle y nos ayudan a tener un mayor impacto en la mejora de las condiciones sociales de nuestros/as jóvenes.



UNIÓN EUROPEA
FONDO SOCIAL EUROPEO
INVIERTE EN TU FUTURO



UNIÓN EUROPEA
FONDO DE ASILO,
MIGRACIÓN E
INTEGRACIÓN

Por una Europa plural



GOBIERNO
DE ESPAÑA

MINISTERIO
DE TRABAJO, MIGRACIONES
Y SEGURIDAD SOCIAL



GOBIERNO
DE ESPAÑA

MINISTERIO
DE SANIDAD, CONSUMO
Y BIENESTAR SOCIAL



PLAN
NACIONAL
SOBRE
DROGAS



Comunidad de Madrid



MADRID



Bankia

en-acción



fundación
montemadrid



fundación



edp



Obra Social "la Caixa"



Ceuve Saint Louis

COLABORA

BUSCAMOS PERSONAS COMPROMETIDAS

Actualmente, el paro juvenil y el abandono prematuro escolar son uno de los principales problemas de nuestro país. El abandono escolar temprano se situó en el 2018 en un 17,9%, muy por encima de la media europea. En el primer trimestre de 2019, la tasa de paro de la población joven entre 16 y 19 años era de un 46,89%...

El 73% de los y las jóvenes parados de larga duración no tienen estudios.

Ahora más que nunca, son necesarias iniciativas y acciones que ayuden a solucionar esta situación. En los últimos 5 años, en los Itinerarios de Inserción Sociolaboral de La Asociación Cultural La Kalle, 543 jóvenes han mejorado sus condiciones de empleabilidad, adquiriendo competencias básicas y técnicas en diferentes perfiles profesionales.

QUIERO ASOCIARME

Manda un correo a equipodirectivo@lakalle.org

QUIERO HACER VOLUNTARIADO

Inscríbete en la web

www.lakalle.org

QUIERO HACER UNA DONACIÓN

Titular: Asociación Cultural La Kalle Titular:

Asociación Cultural La Kalle

Cuenta: ES67 2038 1035 3860 0038 3377

Concepto: Donativo Solidario.

CONTACTA



asociación
cultural
la kalle

Asociación Cultural La Kalle
C/ Javier de Miguel, 92 Bloque I Local 1
28018 Madrid
Tel: 91 777 28 22
asociacion@lakalle.org
www.lakalle.org